



PORT AUTONOME DE KRIBI
PORT AUTHORITY OF KRIBI

La lettre du PAK

BULLETIN D'INFORMATION N°263 JANVIER 2026



GOUVERNANCE ET ÉTHIQUE

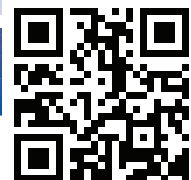
Le PAK érige l'intégrité en
levier de performance | P. 8



À la une

ÉLECTIONS DES DÉLÉGUÉS DU PERSONNEL

Le PAK renouvelle ses instances sociales | P.3



SOMMAIRE

A LA UNE

ÉLECTIONS DES DÉLÉGUÉS DU PERSONNEL

Le PAK renouvelle ses instances sociales

3

NEWS

ELECTION OF STAFF DELEGATES

The PAK renews its social bodies

4

REACTIONS

ESSOMBA Aloys Pety

Délégué Titulaire élu (liste violette)

Elected Titular Delegate (Purple List)

5

FLASH

GOUVERNANCE ET ÉTHIQUE

Le PAK érige l'intégrité en levier de performance

15

LEXIQUE - SOURIRE

16



La lettre
du PAK

Directeur de publication : Patrice MELOM - **Directeur de rédaction :** BAKO HAROUNA - **Rédacteur en chef :** Albert Jonathan METOTE NDENGUE - **Rédacteurs :** Achille ZAM NGANE, Tatiane NGUEFACK, Paul Charlot ELOMO - **Contributeurs :** Ermine Lafortune MAMBOUNE MOUNCHILI, Amandine KAMDEM, Simone J. A. MBARGA, SANAM A KEEIDI Epse BOUNA Rachel - **Traduction :** Maurice Désiré MBOH, Régine Clémence NGONO MANGA - **Graphisme et mise en page :** Cyrille NGOUABOU CHETEU

www.pak.cm

[@contact@pak.cm](mailto:contact@pak.cm)

[+237 222 462 100](tel:+237222462100)

[@portofkribi](https://www.facebook.com/portofkribi)

[kribiport](https://www.instagram.com/kribiport)

[@PortOfKribi](https://twitter.com/PortOfKribi)

La lettre du PAK

2

N°262 - NOVEMBRE 2025



Ala ure

ÉLECTIONS DES DÉLÉGUÉS DU PERSONNEL

Le PAK renouvelle ses instances sociales

Le mardi 13 janvier 2026, les employés du Port Autonome de Kribi se sont rendus aux urnes pour élire leurs délégués du personnel, appelés à jouer le rôle de courroie de transmission entre l'administration et les travailleurs pour les deux prochaines années.

Cet exercice démocratique, organisé conformément à l'Arrêté n° 001778/MINTSS du 1er octobre 2025 et à la Décision n° 000239/MINTSS/SG/DRP/CJ du 2 octobre 2025, marque le renouvellement des instances représentatives pour la mandature 2026-2028.

Sept listes étaient en compétition, chacune portée par des candidats

déterminés à servir leurs collègues et à défendre leurs intérêts. Le processus électoral, placé sous la supervision des membres de la délégation de l'inspection du travail venus du Ministère du Travail et de la Sécurité Sociale (MINTSS), a été conduit par le Comité d'Organisation des Élections institué par la décision n° 2612/PAK/DG/2025 du 12 novembre 2025. Les opérations se sont déroulées dans le calme et la transparence, à travers trois établissements de vote : Kribi, Mboro et Yaoundé.

Dès huit heures, les bureaux de vote ont ouvert leurs portes. Dans une atmosphère conviviale et disciplinée, les employés du PAK se sont présentés pour accomplir leur devoir citoyen. Chaque établissement disposait d'un isolot et d'une urne, garantissant la confidentialité du scrutin. L'équipe de l'Inspection du travail, présente sur le terrain, a veillé au bon déroulement des opérations.

À l'intérieur des bureaux, le professionnalisme était de mise. Mme Sophie NGOUE, Conseiller Technique n°8 et présidente de l'un des bureaux de vote, a salué l'adhésion massive des équipes : « Le vote se déroule sans incident. Nous enregistrons une forte participation ».

À seize heures, l'heure du dépouillement a sonné. Les urnes ont été ouvertes sous la supervision du représentant du Délégué Départemental du Travail et de la Sécurité Sociale pour l'Océan.

Le verdict des urnes a rendu son arbitrage final. La publication officielle des résultats par la Direction Générale a entériné la victoire des différentes sensibilités en lice par établissement et par collège.

Ainsi, la liste blanche a vu l'élection de ZE Mekou Olivier comme délégué titulaire et d'Amatama Marie comme suppléante. La liste verte s'est distinguée avec cinq titulaires et cinq suppléants. La liste violette a remporté deux sièges de titulaires et deux de suppléants. Quant aux listes bleue, jaune, orange et rouge, chacune a obtenu un délégué titulaire et un suppléant.

À l'issue de ce processus, la Direction générale du PAK a adressé ses vives félicitations aux élus. Elle les a exhortés à incarner disponibilité, écoute et dévouement dans l'exercice de leurs fonctions, dont la prise d'effet est fixée au 1er février 2026.

Rachelle BOUNA





News

ELECTION OF STAFF DELEGATES

The PAK renews its social bodies

On Tuesday 13 January 2026, employees of the Port Authority of Kribi went to the polls to elect their staff delegates, who will act as mediators between the administration and staff for the next two years.

This democratic exercise, organised in accordance with Order No. 001778/MINTSS of 1 October 2025 and Decision No. 000239/MINTSS/SG/DRP/CJ of 2 October 2025, marks the election of representative bodies for the 2026-2028 term of office.

Seven lists competed, each backed by candidates determined to serve their colleagues and defend their interests. The electoral process, supervised by members of the Labour

Inspectorate Delegation from the Ministry of Labour and Social Security (MINTSS), was conducted by the Election Organising Committee established by Decision No. 2612/PAK/DG/2025 of 12 November 2025. The election was peaceful and transparent, across three polling stations: Kribi, Mboro and Yaoundé.

The polling stations opened their doors at 8 am. In a friendly and orderly

atmosphere, PAK employees turned out to fulfil their civic duty. Each polling station had a voting booth and a ballot box, ensuring the confidentiality of the vote. The Labour Inspectorate team, present on the field, ensured that operations went on smoothly.

There was a high level of professionalism at the polling stations. Ms Sophie Ngoue, Technical Advisor No. 8 and chairlady of one of the polling stations, commended the teams' overwhelming support saying, "The vote is going on smoothly. There is a massive turnout of the staff."

At 4 pm, it was time to count the votes. The ballot boxes were opened under the supervision of the representative of the Ocean Divisional Delegate for Labour and Social Security. The final results of the vote were published. The official publication of the results by the General Management confirmed the victory of the various factions competing by establishment and by college.

Thus, the white list saw the election of ZE Mekou Olivier as titular delegate and Amatama Marie as substitute. The green list stood out with five titular delegates and five substitutes. The purple list won two full seats and two alternate seats. As for the blue, yellow, orange and red lists, each obtained one titular delegate and one substitute.

At the end of this electoral process, PAK's Top Management offered its warmest congratulations to those elected. It urged them to be available, attentive and diligent in carrying out their duties, which are set to take effect on 1 February 2026.

R. B.





ESSOMBA Aloys Pety

Délégué Titulaire élu (liste violette)

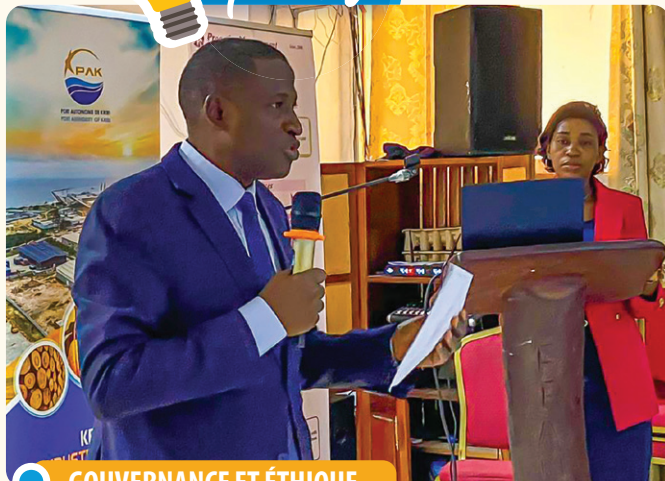
Elected Titular Delegate (Purple List)

“ Notre mission est d’améliorer les conditions de notre personnel ”

« À l’issue de ce scrutin, je ressens beaucoup de satisfaction pour le travail que notre équipe a abattu. Je pense à la tâche lourde qui nous attend. C’est bien de dire qu’on se bat pour être à la place de délégué, mais surtout, soyons conscients du travail qui va avec. En ce qui concerne notre plan d’action, l’ultime fierté est de savoir ou de constater que les collègues sont passés d’un point à un autre durant notre dernier mandat. Notre mission est d’améliorer les conditions du personnel à notre manière et de suivre le canevas normal des textes qui vont avec, ainsi que la nomenclature. Nous tâcherons de rester fidèles à cette mission ».

“ Our mission is to improve our staffs working conditions ”

« Following this election, I am greatly satisfied with the work our team has done. I am mindful of daunting task that lies ahead. It is all well and good to say we are fighting to become delegates, but above all, let us be aware of the work involved. Regarding our action plan, our greatest source of pride is knowing or witnessing the progress our colleagues have made during our last term. Our mission is to improve our staff working conditions in our own little way, while following the rules and regulations in force. We will strive to remain committed to this mission ».



GOVERNANCE ET ÉTHIQUE

Le PAK érige l'intégrité en levier de performance

Le Port Autonome de Kribi a inscrit une nouvelle page dans son engagement pour une gouvernance exemplaire en organisant, le jeudi 22 janvier 2026, à l'hôtel Framotel, un séminaire de sensibilisation consacré à la promotion de l'intégrité.

Placée sous le thème : « Promotion de l'intégrité au Port Autonome de Kribi », cette rencontre s'est voulue stratégique. Elle visait à renforcer les capacités des responsables sur les principes de bonne gouvernance, à analyser les dilemmes éthiques et à explorer les méthodes de résolution des atteintes à la probité grâce aux outils de lutte contre la corruption et la fraude.

Présidé par Saadou Mohamadou, Conseiller Technique numéro 1 et Président de la Cellule anticorruption du PAK, l'atelier a rassemblé Directeurs, Sous-directeurs et Chefs de service. Cette session s'inscrit en droite ligne des orientations de l'État camerounais en matière de lutte contre la corruption et de promotion d'une gouvernance responsable. La démarche consistait à placer l'intégrité au cœur des pratiques professionnelles, afin de garantir une gouvernance transparente et efficiente, au service du développement et de la performance portuaire.

Pour guider cette réflexion, le Port Autonome de Kribi a sollicité l'expertise du cabinet Pro Active Management. Autour des participants, une équipe d'experts chevronnés composée d'Abanda Mao, intervenant principal, accompagné d'Ekane, Patrick Amougou et Abbé William, a partagé des outils concrets pour identifier et neutraliser toute atteinte à la probité.

Les échanges se sont articulés autour de quatre modules essentiels : les fondements de l'intégrité et leurs enjeux pour le Port, l'état des lieux appuyé par des données chiffrées, des cas pratiques inspirés de situations professionnelles, ainsi que les dispositifs et mécanismes de contrôle de l'intégrité déjà en vigueur au sein de l'institution.

La dynamique de la rencontre s'est traduite par des discussions nourries et interactives. Les participants ont pu

exprimer leurs préoccupations, poser des questions et obtenir des éclairages précis sur les situations complexes auxquelles ils sont parfois confrontés. Ces moments de dialogue ont renforcé la conviction que l'intégrité est une exigence incontournable pour bâtir une institution crédible et performante.

À l'issue des travaux, les organisateurs ont lancé un appel solennel : que chaque responsable devienne, dans son quotidien, un ambassadeur de l'intégrité. Que les enseignements reçus se traduisent en actes concrets, afin que le Port Autonome de Kribi demeure non seulement un acteur économique majeur, mais aussi un modèle de gouvernance responsable et fière de ses engagements.

Simone MBARGA





PORT AUTONOME DE KRIBI
PORT AUTHORITY OF KRIBI



PORT DE KRIBI

La porte économique du Cameroun pour l'Afrique Centrale

Le port industriel qui catalyse le développement d'une région

Smart Port. Attractive Business

Siège social

Direction Générale : Immeuble Emergence Kribi
Site du port en eau profonde de Kribi : Mboro

Représentations

Douala : immeuble CNPS - Bonanjo
Yaoundé : immeuble CAA - boulevard du 20 mai



www.pak.cm

📍 203 Kribi-Cameroun
☎ +237 222 462 100
✉ contact@pak.cm





● **ACHEMINEMENT PAR LE CHARGEUR (Merchant haulage)**

Désigne le transport terrestre (ou fluvial) précédant ou faisant suite à un transport maritime lorsqu'il est effectué par un tiers (et non par le transporteur maritime) pour le compte du client. S'oppose au terme « carrier haulage ».

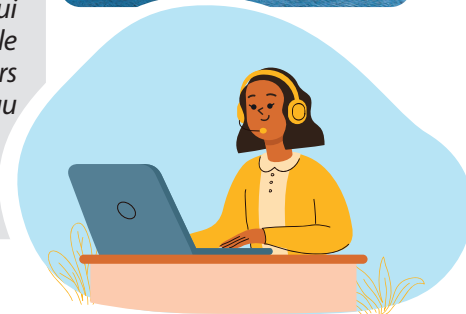
● **ACHEMINEMENT PAR LE TRANSPORTEUR (Carrier haulage)**

Désigne le transport terrestre (ou fluvial) précédant ou faisant suite à un transport maritime assuré par le transporteur maritime qui l'exécute lui-même ou le soustraite (en français: acheminement par le transporteur). Concerne en particulier le positionnement des conteneurs appartenant aux compagnies de navigation maritime. S'oppose au terme « Merchant haulage ».



Un marin dit à son collègue :

- **Tu sais pourquoi j'adore travailler au port ?**
- **Non, pourquoi ?**
- **Parce qu'ici, même quand ça ne marche pas, on peut toujours ramer !**



Pour toutes vos demandes de cotations, offres commerciales et éventuelles réclamations, contactez nos équipes sur l'adresse

SC@pak.cm

Please contact our team for all your requests regarding quotations, commercial offers, and possible reclamations.