



L'actu



EXCELLENCE MANAGÉRIALE

Patrice MELOM primé

Le Prix 2019 décerné vendredi 26 juin dernier au Directeur Général du Port Autonome de Kribi, par le Collectif des journalistes d'investigation (CJI), porte notamment sur sa morale publique et son sens du leadership.

« Encourager la poursuite de l'effort pour améliorer le quotidien des Camerounais. Mais aussi, booster l'économie pour permettre une émergence certaine du Cameroun ». C'est en ces termes que Sylvain TAH, Président du Collectif des journalistes d'investigation (CJI) justifie le Prix d'Excellence managériale 2019, décerné à Patrice MELOM, Directeur Général du Port Autonome de Kribi (PAK). Une distinction remise vendredi 26 juin dernier à l'immeuble siège de la Direction Générale du PAK à Kribi.

Compte-tenu du contexte pandé-

mique actuel, la cérémonie de circonstance a été sobre mais riche d'appréciations formulées par les deux mandataires du CJI : le Président Sylvain TAH (journal Le soir) et le Secrétaire général Ignace YOMBI (journal Epervier). Les deux journalistes d'investigation expliquent que leur collectif, d'une cinquantaine de membres, œuvre pour la diffusion de l'information dénuée de toute manipulation, à travers un réseau de plus en plus sollicité des professionnels travaillant pour divers médias. Aussi, les textes du CJI stipulent que dans la mesure du possible, un diplôme d'Excellence soit décerné à tout acteur qui se distingue dans la gouvernance publique.

Sur ce dernier point, Sylvain TAH affirme que c'est « sans flagornerie aucune, mais après plusieurs descentes de terrain pour attester des aptitudes et des contributions du Directeur Général du PAK dans l'économie du Cameroun, que nos enquêteurs ont posé le diagnostic et décidé de décerner le Prix d'Excellence 2019 à Patrice MELOM ». Le Président du CJI poursuit, en expliquant que le management du Directeur Général du PAK se résume « à travers le triptyque suivant : diligence dans le service ; concertation dans la prise de décision et amélioration substantielle des conditions de travail du personnel ». Pour le CJI, ces seuls constats nous confortent dans le choix d'un acteur majeur, un manager exceptionnel.

En face, Patrice MELOM s'est montré surpris et particulièrement flatté. « Je suis assez discret dans mon travail et je sais que les journalistes m'en veulent un peu de ne pas toujours répondre favorablement à leurs multiples demandes d'interviews. Alors, qu'un collectif de professionnels réussisse à me sonder au point de me gratifier d'un diplôme d'excellence me réjouit au plus haut point. » Pour le Directeur Général du PAK, la haute confiance du Chef de l'Etat est une obligation de résultats, lesquels sont souvent mis en lumière grâce aux journalistes d'investigation à qui il dit humblement merci.



Sylvain TAH

Président du Collectif des Journalistes d'investigation (CJI).

Monsieur TAH, comment présentez-vous le CJI dont vous êtes Président ?

Le Collectif des Journalistes d'Investigation est une association qui regroupe plus d'une cinquantaine de professionnels travaillant pour plusieurs médias. Nous nous sommes associés pour diverses raisons dont la première est la sensibilisation des confrères sur l'importance de l'investigation avant toute publication et diffusion d'une information. La deuxième raison est à nouveau liée à la sensibilisation, mais cette fois sur les sujets qui minent notre société. Troisièmement nous voulons servir de bouclier à la manipulation de l'opinion par la diffusion d'une information ouverte et enfin, mettre en lumière les managers qui se distinguent par leur exemplarité dans la gouvernance et donc, qui œuvrent pour l'émergence de notre pays.

Comment se fait le choix des récipiendaires ?

Nous ciblons des têtes d'affiche et nous nous donnons un an d'investigation de terrain. Au terme d'une évaluation annuelle, notre jury de pairs désigne les plus méritants. Pour le compte de l'année 2019, nous avons pu constater que Monsieur Patrice MELOM, Directeur Général du Port Autonome de Kribi fait preuve de rigueur morale, de leadership et d'une compétence exceptionnelle dans l'accomplissement des missions qui lui sont dévolues. Nous avons relevé son sens de l'intérêt général, de grand serviteur de la Nation et son implication dans la socialisation est particulièrement appréciée par les membres de la société civile.

Bref, chaque année nous essayons de décerner des prix d'Excellence par catégorie. Pour 2019 le DG PAK a été primé au même titre que le Directeur Général du Budget. Parmi les membres du gouvernement, nous avons primé le Ministre de la Santé publique de même que le Ministre de l'Education de base. Dans les années antérieures nous avons accordé des distinctions entre autres au Président de l'Assemblée nationale du Cameroun et au précédent ambassadeur d'Italie au Cameroun.

“

Notre objectif est de mettre en lumière les managers qui se distinguent

”

Selon vous, quelle est la valeur de ce prix d'Excellence ?

Un Prix d'Excellence est semblable à une médaille. Sa valeur est inestimable parce que c'est une reconnaissance publique. Nous n'attendons pas qu'une personnalité décède pour lui rendre hommage. Nous avons décidé de le faire en face, de leur vivant, un peu comme ça se fait sous d'autres cieux.

Si ce Prix n'avait pas de valeur, aucun diplomate ne l'aurait accepté. Le dernier à l'avoir reçu c'est Gilles Thibaut de l'ambassade de France. C'est dire que notre appréciation est partagée et reconnue sur le plan international et c'est tout à l'honneur des récipiendaires.

Enfin, quelle appréciation faites-vous de l'exploitation du port de Kribi ?

La même qui est faite au Directeur Général du PAK. Il y a de quoi s'en réjouir en tant que Camerounais. Le port est construit, il est fonctionnel et en exploitation depuis plus de deux ans et est d'un apport conséquent à l'économie nationale. Le développement de l'infrastructure se poursuit avec le bâtisseur qui était déjà à la manœuvre depuis l'époque du projet. Les acteurs de la plateforme collaborent harmonieusement et c'est encore à l'honneur du Directeur Général que nous saluons une fois de plus.



MANAGERIAL LEADERSHIP

Award-winning Patrice Melom

The 2019 Award presented last Friday 26 June to the General Manager of the Port Authority of Kribi by the Consortium of Investigative Journalists (CJI) is mainly in recognition of his outstanding sense of public morality and leadership.

«It is a prize to foster the pursuit of efforts to improve the daily life of Cameroonians. And also, to boost the economy to ensure the emergence of Cameroon» said Sylvain TAH, Chairman of the Consortium of Investigative Journalists (CJI) as he explained the 2019 Managerial Leadership awarded to Patrice Melom, General Manager of the Port Authority of Kribi (PAK). This distinction was presented to him last Friday 26th June in the Head Office of the PAK in Kribi.

Given the current pandemic environment, the event was sober but enlivened with some titbits from the



two CJI representatives: Chairman Sylvain TAH (Le soir) and Secretary General Ignace YOMBI (L'Epervier). The two investigative journalists explain that their group of about fifty members, works for the dissemination of information without any manipulation, through a network that is increasingly solicited by professionals working for various media. Also, the CJI regulations stipulate that, whenever possible, a Diploma of Excellence be awarded to any stakeholder who stands out in public governance.

In this regard, Sylvain TAH stated that it was «without any sycophancy, but after several field visits to certify the capabilities and contributions of the PAK General Manager in the economy of Cameroon, that our investigators decided to grant the 2019 Managerial Leadership Award to Patrice MELOM». The CJI Chairman further explained that the management style of the General Manager of the PAK can be summed up «through the following triptych: promptness in the service; consultation when making decisions and substantial improvement in the working conditions of the personnel». For the CJI, these considerations alone comfort them in their choice of a major stakeholder, an outstanding manager.

Taking the floor, Patrice Melom said he was highly surprised and honoured. «I am quite low-key in my job and I know that journalists grudge me a little for not always reacting positively to their many requests for interviews. I am humbled that a group of professionals was able to probe me to the extent of awarding me a Diploma of Excellence». For the PAK General Manager, the high confidence of the Head of State is tantamount to obligation of results, which are often brought to light thanks to investigative journalists he humbly thanked.



Sylvain TAH

Chairman of the Consortium of Investigative Journalists (CJI).

“
**Our ambition
is to bring to
the forefront
outstanding
managers**”

Mr. TAH, what is the CJI of which you are Chairman?

The Consortium of Investigative Journalists is an association that brings together more than fifty professionals working for several media. We have joined forces for various reasons, the first of which is to make our colleagues aware of the importance of investigation before any information is published and disseminated. The second reason is again related to awareness, but this time on subjects that undermine our society. Thirdly, we want to act as a shield against the manipulation of opinion by circulating open information and, finally, to bring to the forefront outstanding managers, for their exemplary governance, and who therefore work for the emergence of our country.

How are the winners selected?

We target top performers and dedicate a year of field investigation. At the end of an annual evaluation, our jury of peers decides on the most deserving. For 2019, we were able to note that Mr. Patrice Melom, General Manager of the Port Authority of Kribi demonstrated moral rigour, leadership and outstanding competence in the accomplishment of the missions assigned to him. We noted his sense of general interest, his dedication to the Nation, and his commitment to socialization is highly appreciated by the members of the civil society.

In short, every year we try to award prizes for excellence by category. For 2019 GM/PAK has been selected along with the Director General of the Budget. Among the members of the government, we have honoured the Minister of Public Health as well as the Minister of Basic Education. In the past years we awarded distinctions to, among others, the Speaker of the National Assembly of Cameroon, and the former Italian Ambassador to Cameroon.

In your opinion, what is the value of this Award of Excellence?

An Excellence Award is like a medal. It's worth is priceless because it is a public recognition. We do not wait for prominent persons to die to honour them. We have decided to do it in their lifetime, a little like it is done in other places.

If this prize had no value, no diplomat would have accepted it. The last one to receive it was Gilles Thibaut from the French Embassy. In other words, our appreciation is shared and recognized internationally, and that is to the recipients' credit.

Finally, how do you rate the operation of the Port of Kribi?

The same appreciation as that extended to the General Manager of the PAK. This is something to be proud of as a Cameroonian. The port is built, it is functional and has been in operation for more than two years and is a significant contribution to the national economy. The development of the infrastructure is ongoing with the developer who was already at the helm since the time of the project. The stakeholders of the platform are working in perfect harmony, and it is to the credit of the General Manager we want to congratulate once again.

AMÉNAGEMENT DU PORT DE KRIBI

Les chantiers reprennent progressivement

Malgré la pandémie du COVID-19, qui a imposé l'arrêt des travaux, les constructions sont relancées à Mboro, sur divers projets.

La vie reprend quelque peu son cours normal à Kribi, notamment aux abords du port en eau profonde, où divers chantiers d'aménagements sont réouverts. La construction de la Phase II du port, la construction des entrepôts industriels ; travaux d'alimentation en eau potable ; réseau de distribution d'énergie et bâtiments divers. Globalement, ces chantiers ont été stoppés ces derniers mois, pour cause de pandémie à Coronavirus. Laquelle a entraîné la fermeture des frontières, la distanciation sociale et mêmes des confinements pour certains, à l'instar des employés de l'entreprise CHEC, pourtant de retour des manifestations du nouvel an Chinois. Mais le mauvais vent sanitaire a imposé des restrictions. Plus de trois mois après, les ouvriers sont de nouveau visibles çà et là.

■ Chantiers de la Phase II du port

La remobilisation est effective pour l'entreprise CHEC depuis quelques semaines. Dans le cadre de la construction de la Phase II du port, l'on observe que les travaux de dragage sont presque achevés et les préparatifs de la mise en service du nouveau chenal avancent sereinement. Aussi, les travaux d'extension de la digue de protection se poursuivent malgré les intempéries (saison pluvieuse en cours). Par ailleurs, la zone d'emprunt des matériaux de remblai est déforestée et le couvert végétal a été enlevé. Toujours d'actualité, le COVID-19 et ses mesures barrières, notamment la distanciation sociale impose un rythme très modéré mais visible.



■ Travaux d'alimentation en eau potable

Les Belges de l'entreprise ASPAC sont également remobilisés pour la des travaux d'alimentation en eau potable du Port Autonome de Kribi et de ses dépendances. Sur le terrain, l'on peut voir que la base technique devant recevoir les différentes parties prenantes est suffisamment avancée, elle sera d'ailleurs fonctionnelle d'ici fin juillet 2020 selon l'ingénieur du chantier. Tout aussi visible, la voie d'accès dont les travaux de déforestation sont achevés, ainsi que les sites devant recevoir le réservoir et la station de traitement. Les préparatifs pour le début de bétonnage du réservoir avancent et les essais de procédés de traitement se déroulent déjà sur le site.

■ Construction des entrepôts industriels témoins

L'entreprise GEMAT est à Mboro dans le cadre des travaux de construction de deux entrepôts industriels témoins. Le déploiement de nouveau effectif depuis la mi-juin 2020. Ici, les travaux de fondation ont débuté par la réalisation des fouilles en puits. En parallèle, les travaux d'installation de chantier sont en cours.

**ALERT**
COVID-19

ÉVITONS LA CONTAGION INTERCOMMUNAUTAIRE

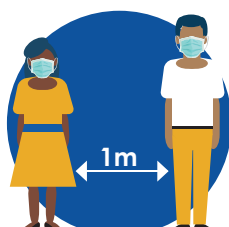
Veillez s'il vous plaît laver les mains fréquemment, avec du savon ou une solution hydroalcoolique.



Laver les mains

Se laver les mains fréquemment avec de l'eau et du savon ou, de préférence, avec une solution hydroalcoolique élimine les virus qui peuvent se trouver sur vos mains. C'est simple, mais également très important.

Garder vos distances. Un écart d'un mètre minimum doit être respecté avec quiconque tousse ou éternue.



Garder une distance d'un mètre

En maintenant une telle distance, vous éviterez d'inhaler les gouttelettes émises par une personne qui éternue ou tousse à proximité.

Le coude plié, veuillez couvrir votre bouche et votre nez lorsque vous toussiez ou éternuez. Si vous utilisez un mouchoir, jetez-le immédiatement après l'avoir utilisé.



Tousser dans le coude

Les gouttelettes propagent le coronavirus. En adoptant une bonne hygiène respiratoire, vous protégez votre entourage contre les virus tels que le rhume, la grippe ou le coronavirus.

Évitez de toucher les yeux, le nez et la bouche. Cela peut empêcher le virus d'entrer dans votre corps.



Éviter de toucher le visage ?

Les mains sont en contact avec énormément de surfaces couvertes de virus. Une fois les mains contaminées, le virus se retrouve rapidement sur le visage, où il peut pénétrer dans votre corps et vous faire tomber malade.

Si vous ne vous sentez pas bien, restez chez vous. respectez toutes les instructions délivrées par les autorités sanitaires locales.



Respecter les mesures

Si vous avez de la fièvre, de la toux et des difficultés respiratoires, respectez les mesures barrières, consultez un médecin mais appelez à l'avance le 1510 ou le 699 909 103. Cela contribue à votre protection et empêche la propagation du virus et d'autres infections.

DÉCLARER TOUT CAS SUSPECT
OU SON PROPRE CAS AU
REPORT ANY SUSPECTED OR OWN
CASE AT THE FOLLOWING NUMBERS

1510
699 909 103



LE PORT AUTONOME DE KIRIBI BARRE LA VOIE À LA
PROPAGATION DU CORONAVIRUS
PORT AUTHORITY OF KIRIBI FIGHTS AGAINST
THE SPREAD OF CORONAVIRUS

Pour toutes les demandes relatives aux opérations commerciales, nous joindre.

For all operations pertaining to commercial transactions, please contact us.

dex@pak.cm

Lexique

• Pavillon (flag) :

terme désignant un drapeau que l'on hisse sur un navire pour indiquer sa nationalité, la compagnie de navigation à laquelle il appartient, ou pour faire des signaux.

La lettre
du **PAK**

Ecogeste

Toujours se rassurer de l'arrêt des appareils et lampes avant de sortir des bureaux

Un geste simple et anodin, qui peut faire économiser des centaines de litres d'eau, mais aussi beaucoup d'argent à l'entreprise.

La bonne gestion de l'électricité en entreprise et à domicile contribue aux performances en termes d'économie (diminution des coûts des factures) et de gestion environnementale.

ECOGESTE DE LA SEMAINE :

- ✓ **Arrêter systématiquement les éclairages intérieurs (lumières/lampes)** en quittant les lieux, la nuit, le week-end et lors des périodes de fermeture ou d'absence.
- ✓ **Réduire les éclairages extérieurs**, notamment ceux qui n'ont pas un impact ou une importance capitale à l'instant.
- ✓ **Eteindre complètement son ordinateur et son écran** en quittant le bureau, plutôt que de les mettre en veille.
- ✓ **Réduire légèrement la luminosité des écrans d'ordinateurs** lorsque la pièce est bien éclairée.
- ✓ **Limiter les impressions** : n'imprimer que si nécessaire et en recto verso.
- ✓ **Réduire ou arrêter les systèmes audiovisuels non indispensables**, tels que les projecteurs ou écrans des halls d'accueil ou des cafétérias.

Directeur de publication : Patrice MELOM - **Directeur de rédaction** : Harouna BAKO - **Rédacteur en chef** : Ursula NKOA
Secrétaire de rédaction : Félicité BAHANE N. - **Rédacteurs** : Félicité BAHANE N. ; Patrice LOUMOU ; Gaël Pascal AMOUGOU ;
 Mohamadou Aboubakar SABO - **Traducteurs** : KAMGA ; Régine Clémence NGONO MANGA
Graphisme et mise en page : Cyrille NGOUABOU C.

www.pak.cm
 @contact@pak.cm
 +237 222 462 100
 @portofkribi
 kribiport